



MAFAP
SPAAA



*Pour un système
durable de suivi des
politiques agricoles et
alimentaires en Afrique*



“ Le SPAAA est l’un des plus importants programmes de suivi des politiques agricoles en Afrique. En suivant de façon complète les différents aspects du processus politique -des dépenses budgétaires aux résultats en matière de développement - il informe de façon unique sur les politiques agricoles. ”

- Prabhu Pingali, Directeur adjoint de la Division du développement agricole, Fondation Bill et Melinda Gates

“ Le SPAAA doit devenir un élément du cadre de suivi et d’évaluation du PDDAA. ”

- Martin Bwalya, Chef du Programme détaillé de développement de l’agriculture africaine (PDDAA) du NEPAD

“ Au moment où la FAO fixe de nouvelles priorités et encourage de nouveaux modèles pour ses projets d’assistance aux politiques, l’expérience et les réalisations du SPAAA nous aideront à élaborer des systèmes durables de suivi des politiques aux niveaux national, régional et international. ”

- Jomo Sundaram, Sous-Directeur général, FAO

“ La commission de l’UEMOA considère que le SPAAA est une contribution essentielle à ses efforts pour suivre et évaluer les politiques agricoles et alimentaires dans l’Union Africaine. De fait, les outils et la méthodologie SPAAA, et le cadre institutionnel qu’il favorise, nous permettent de mieux comprendre et comparer les politiques des Etats membres. Nous apprécions particulièrement les résultats du projet au Burkina Faso et au Mali et exhortons vivement la FAO à soutenir le SPAAA et à l’étendre à tous les pays d’Afrique de l’Ouest. ”

- Soumana Diallo, Secrétariat permanent du CRMV, Département du développement rural, Union économique et monétaire ouest-africaine (UEMOA)

LE SPAAA EN BREF

Suivi des politiques agricoles et alimentaires en Afrique (SPAAA)

La FAO travaille avec des partenaires nationaux pour instaurer, pour la première fois en Afrique, un système pérenne de suivi de l’impact des politiques agricoles et alimentaires. Par le biais du SPAAA, la FAO a développé des indicateurs communs pour le suivi des principaux produits de base et des dépenses publiques dans le secteur agricole. Cela permet aux décideurs et aux donateurs de comprendre si leurs politiques ont un impact positif et de comparer les résultats entre pays et dans le temps.

Le défi

Après plusieurs décennies de baisse des investissements dans le secteur agricole et la récente crise causée par le prix élevé des produits alimentaires, les décideurs politiques et les investisseurs portent une attention renouvelée à l’agriculture et à la sécurité alimentaire. L’intérêt est grand dans les pays en développement, particulièrement en Afrique, où la production n’a pas évolué au même rythme que la croissance rapide de la demande de produits agricoles.

Bien que les décideurs reconnaissent que des politiques appropriées et des dépenses publiques adéquates sont essentielles pour combler ce fossé, les informations pour appuyer la prise de décision en la matière sont souvent limitées en Afrique.

Les contributions du SPAAA

Elaborer un système unique de suivi des politiques agricoles et alimentaires nationales

Le SPAAA produit un ensemble commun d’indicateurs qui peuvent être utilisés pour mesurer l’impact des politiques sur différents produits de base, dans différents pays et dans le temps.

Répondre aux besoins des décideurs politiques et des donateurs qui recherchent des informations solides sur l’impact des politiques

L’utilisation d’indicateurs quantitatifs comparables facilite la compréhension de l’impact des politiques.

Viser l’appropriation du projet dans le pays pour le rendre durable

Le SPAAA est unique par l’accent mis sur l’appropriation par le pays et sur les partenariats mis en oeuvre pour établir un système durable de suivi des politiques. Il collabore étroitement avec les institutions nationales pour développer les capacités et faire du suivi des politiques un élément à part entière de leur travail habituel.

Evaluer les impacts des politiques nationales et les comparer avec ceux de politiques similaires dans d’autres pays

Avoir des indicateurs quantitatifs communs accroît la transparence et rend possible la comparaison des politiques entre pays. Disposer de résultats habilite les personnes touchées par les politiques, en particulier les agriculteurs, dans leur interaction avec les gouvernements et les bailleurs de fonds.

Renforcer les processus et les initiatives politiques en cours

Le SPAAA s’appuie sur les efforts existants au niveau africain, comme le Programme détaillé de développement de l’agriculture africaine (PDDAA). Il fournit, par exemple, un retour d’information sur la façon dont les pays remplissent leurs « pactes PDDAA » et s’ils respectent ses objectifs en matière de dépenses publiques dans le secteur agricole. Ces informations alimentent le dialogue politique au niveau régional.



Mozambique: Des ouvriers agricoles rapportent le maïs récolté au village pour le traiter. Des rapports détaillés sur le maïs et autres produits agricoles sont disponibles pour les pays du SPAAA.

Les différentes utilisations des informations générées par le SPAAA

Le système fournit régulièrement des analyses mises à jour aux gouvernements africains qui cherchent à :

- améliorer les cadres politiques pour les producteurs et les consommateurs;
- hiérarchiser les investissements afin d’accroître la production agricole et améliorer les revenus des agriculteurs et la sécurité alimentaire;
- mieux cibler la part du budget national dédiée à l’agriculture et au développement rural; et
- allouer de façon plus efficace les ressources budgétaires pour l’agriculture.

Les partenaires techniques et financiers peuvent utiliser ces informations pour :

- améliorer leurs assistances aux politiques; et
- identifier les opportunités d’investissement qui auront un impact positif sur la performance du secteur agricole.

Les pays où nous travaillons

Les pays partenaires du SPAAA sont le Burkina Faso, l’Ethiopie, le Ghana, le Kenya, le Malawi, le Mali, le Mozambique, le Nigeria, la Tanzanie et l’Ouganda.

Le SPAAA est appuyé par la Fondation Bill et Melinda Gates et par l’USAID.

MESURER L'IMPACT DES POLITIQUES

Le défi

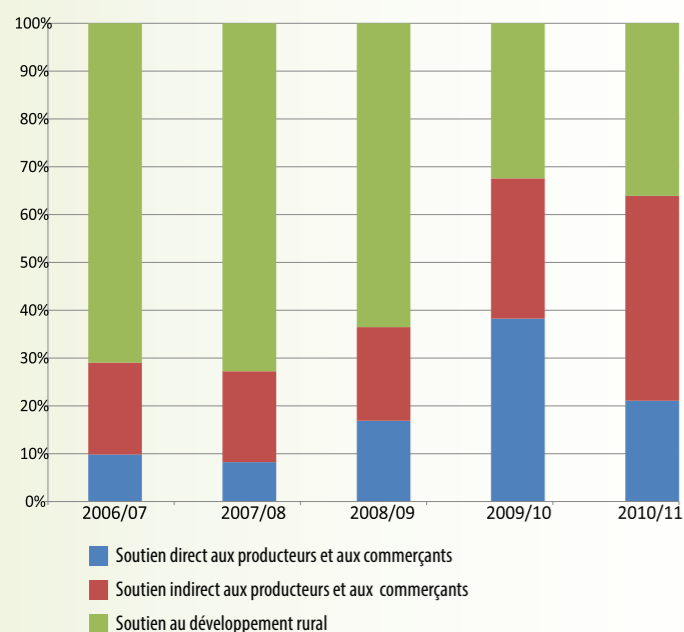
Chaque pays met en oeuvre des politiques qui affectent directement ou indirectement le développement agricole. La façon dont ces politiques interagissent peut soutenir ou entraver la croissance agricole. Pourtant, jusqu'à ce que le SPAAA soit mis en place, l'impact des politiques n'était pas mesuré de façon systématique dans la plupart des pays en développement. De plus, des indicateurs différents étaient utilisés ce qui rendait la comparaison des résultats difficile pour les divers produits de base, pays et périodes.

Mesurer le montant et la composition du budget national dépensé pour l'agriculture

Le SPAAA mesure le niveau de dépense réalisé par les gouvernements pour soutenir l'agriculture. Cette mesure permet au pays de suivre les progrès accomplis vis-à-vis de l'objectif de Maputo à savoir investir dix pour cent du budget national dans l'agriculture. Le SPAAA fournit une analyse détaillée des montants dépensés pour la recherche agricole, les infrastructures, les subventions et autres composantes du budget de l'agriculture.

Sur la base de ces informations et de l'analyse de l'effet des politiques, les décideurs politiques seront plus à même d'identifier les secteurs où des investissements supplémentaires vont générer le plus d'impact.

Graphique 1. Composition de la dépense publique pour l'alimentation et l'agriculture en Tanzanie par type de soutien (2006 - 2011)



De 2006 à 2011, le gouvernement tanzanien a concentré son soutien au développement rural plutôt que vers des acteurs spécifiques comme les producteurs et les commerçants. En effet, les dépenses pour les infrastructures dans les zones rurales (routes, éducation, énergie et santé) ont été particulièrement élevées. Aussi, la somme des dépenses vers la recherche et la formation/vulgarisation a été plus importante que celle des dépenses en subventions aux intrants et autres formes de soutien direct aux producteurs. La part du soutien au développement rural a fortement chuté entre 2009 et 2011.

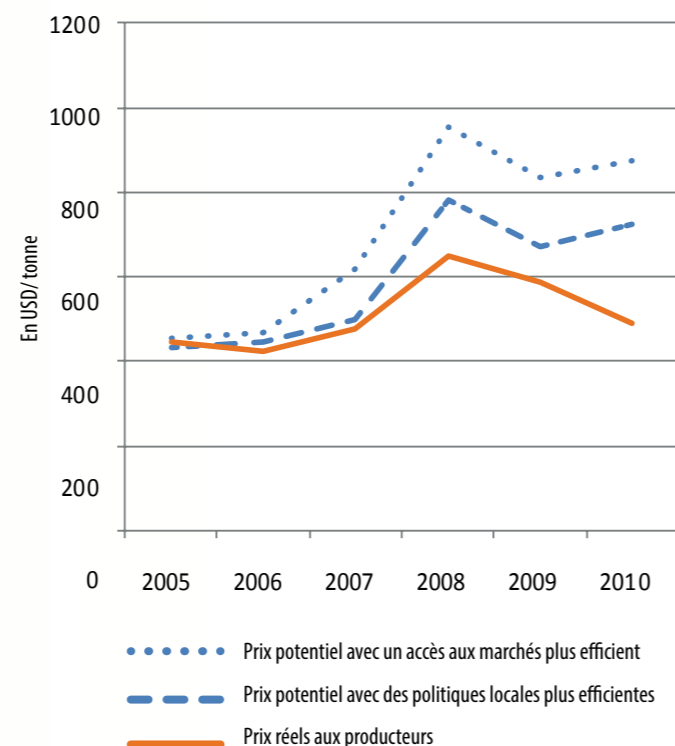
Mesurer l'impact des politiques sur les prix

Les études précédentes sur l'impact des politiques agricoles en Afrique ont été menées de façon ponctuelle. Reconnaisant le besoin d'une approche plus durable, le SPAAA travaille avec les institutions nationales pour faire de la mesure et du suivi des résultats des politiques une composante de leur travail quotidien.

Le SPAAA mesure, plus particulièrement, la manière dont les politiques et la configuration des marchés divers affectent les prix que les agriculteurs reçoivent pour leurs produits ainsi que les prix que paient les consommateurs. Il compare ces prix avec ceux qui seraient pratiqués si les politiques actuelles ou les contraintes d'accès aux marchés n'existaient pas. Lorsqu'il existe de grandes différences entre les incitations des agriculteurs et des consommateurs, le SPAAA examine les causes de cette disparité.

Reposant sur une solide compréhension de la façon dont les prix sont affectés, le SPAAA peut aider les décideurs politiques à explorer les options qui permettraient d'améliorer les incitations pour les producteurs tout en maintenant les prix à un niveau abordable pour les consommateurs.

Graphique 2. Prix au producteur du riz au Mali (2005 - 2010)



De 2005 à 2011, et plus particulièrement après la flambée des prix de 2007-2008, les politiques gouvernementales ont maintenu les prix payés aux agriculteurs à un niveau plus bas que ce qu'ils auraient pu percevoir. Cela peut s'expliquer par la mise en oeuvre de politiques ciblant avant tout les consommateurs telles que la suppression des taxes à l'importation, les achats subventionnés et la fixation de prix plafond. Parmi d'autres contraintes, figurait le manque d'accès aux marchés des producteurs. En dépit d'un accroissement des subventions aux intrants pour le riz à partir de 2008, les résultats du SPAAA suggèrent que l'impact de ces subventions a été faible par rapport aux autres politiques menées en faveur des consommateurs.

EVALUER LA COHERENCE DES POLITIQUES

Le défi

Le développement agricole n'a pas lieu en vase clos mais est affecté par l'environnement politique général. Même des politiques bien conçues peuvent voir leurs effets annulés par ceux de politiques contradictoires. En outre, un financement inadéquat, la faiblesse des infrastructures, le manque d'accès aux marchés et même la corruption peuvent réduire leur efficacité.

Ce que fait le SPAAA

A travers le SPAAA, la FAO suit les dépenses publiques liées à l'agriculture et l'alimentation et mesure l'impact des politiques sur le prix des principaux produits agricoles de base.

Les rapports nationaux du SPAAA fournissent aux décideurs politiques une évaluation détaillée :

- de l'impact des politiques agricoles et alimentaires sur les producteurs;
 - des dépenses publiques pour soutenir l'alimentation et l'agriculture; et
 - de leur cohérence avec les autres politiques et objectifs du gouvernement.
- Comparer systématiquement les objectifs des politiques, les dépenses publiques et l'impact des politiques facilite l'identification:
- des opportunités pour rendre les politiques plus cohérentes;
 - des priorités d'investissement.

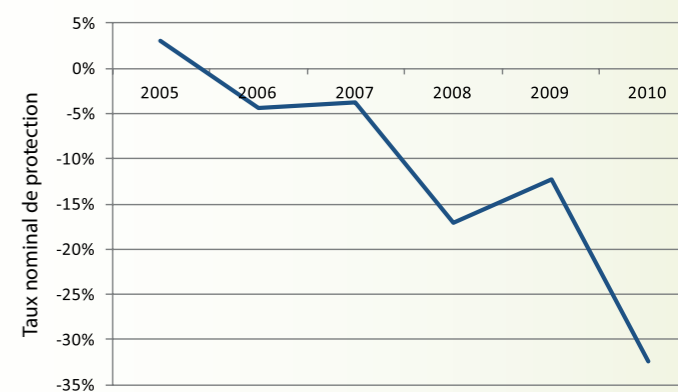
Evaluation de la cohérence des politiques en Tanzanie

En Tanzanie, de nombreux agriculteurs ont des difficultés à accéder aux marchés du fait du manque de routes et d'infrastructures de stockage en milieu rural. L'analyse des prix du SPAAA montre que:

- la difficulté d'accès aux marchés et le manque d'infrastructures sont les principales raisons pour lesquelles les agriculteurs ne produisent pas plus; et
- si ces contraintes étaient traitées de façon adéquate, les agriculteurs seraient en mesure d'obtenir des prix plus élevés pour leurs produits.

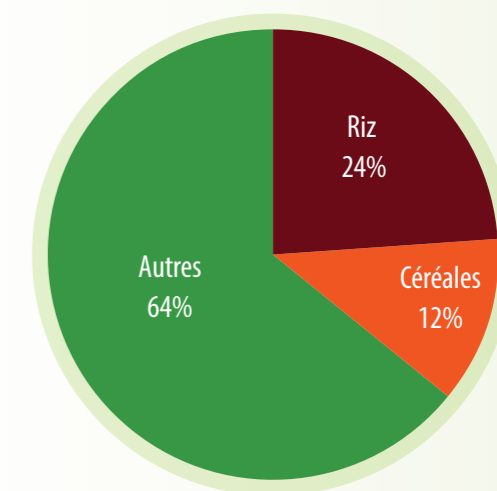
Cependant, l'analyse SPAAA des dépenses publiques dans le secteur agricole montre que seulement un pour cent du budget de l'agriculture est dépensé pour des infrastructures agricoles hors exploitation et deux pour cent pour le stockage. De plus, la plus grande part du soutien spécifique à l'agriculture va aux subventions des intrants. Ces incohérences attirent l'attention sur les principales options d'investissement et seront un élément important du dialogue entre les bailleurs de fonds et le gouvernement.

Graphique 3. Soutien des politiques aux producteurs de riz au Mali par le biais d'incitations par les prix (2005 - 2010)



Au Mali, l'analyse du SPAAA révèle que les politiques en place et les dépenses publiques pour soutenir les producteurs se contredisent. D'un côté, le gouvernement et les donateurs ont alloué une grande part du budget consacré au développement agricole au soutien de la production et de la commercialisation du riz (24 pour cent) et des céréales en général (12 pour cent). De l'autre, les politiques gouvernementales ont réduit les incitations par les prix pour les producteurs de riz entre 2005 et 2010. Les producteurs n'ont pas bénéficié des hausses de prix de 2007 et 2008, en grande partie parce que le gouvernement a supprimé les taxes à l'importation et soutenu des politiques en faveur des consommateurs de riz, ce qui a maintenu les prix du riz à un niveau peu élevé.

Graphique 4. Part des dépenses publiques agricoles consacrées au riz, aux céréales et autres produits au Mali (2005 - 2010)



Des aliments à des prix abordables pour les consommateurs ou des prix équitables pour les producteurs: un dilemme pour les décideurs politiques.

Développer un système de suivi des politiques agricoles et alimentaires en Afrique

Le défi: élaborer un système durable

En Afrique, il y a peu d'informations produites sur une base symétrique pour aider les gouvernements à comprendre l'impact des politiques et des dépenses publiques. Le SPAAA comble ce manque d'information en travaillant étroitement avec les partenaires nationaux pour établir un système durable de suivi des politiques agricoles et alimentaires.

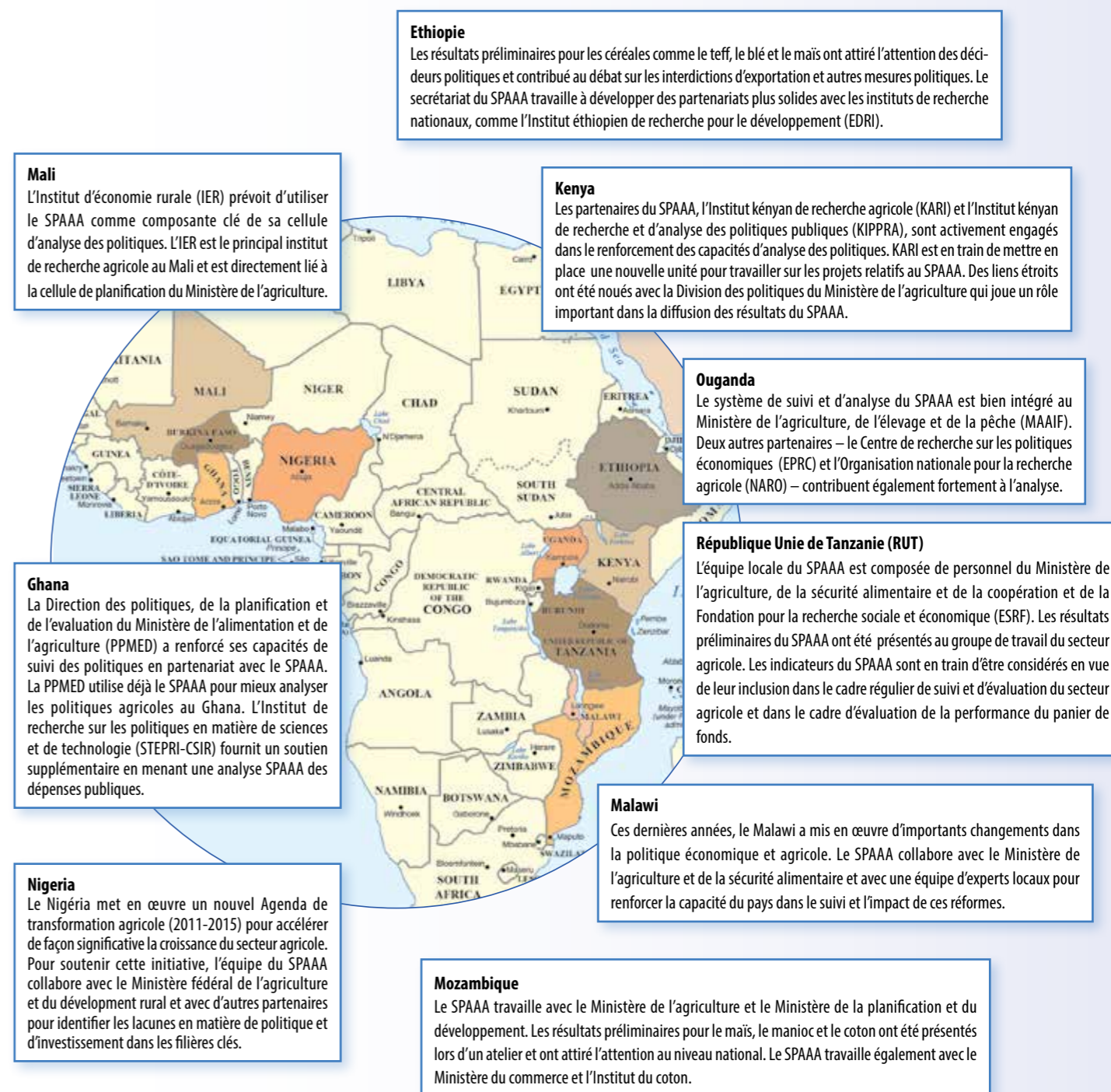
Comment?

- ▶ une méthodologie pratique et des indicateurs communs adaptés au contexte africain pour mesurer l'impact des politiques sur l'agriculture;
- ▶ des analyses approfondies de l'impact des politiques sur le prix des principaux produits de base pour les agriculteurs, les commerçants, les consommateurs et tous les autres acteurs impliqués dans les filières; et
- ▶ des analyses détaillées des dépenses publiques dans le secteur agricole.

Le SPAAA développe également les capacités des partenaires nationaux impliqués dans le suivi des politiques et publie des rapports approfondis sur les pays et les produits de base (voir tableau ci-dessous).

Rapports nationaux et rapports sur les produits du SPAAA

	Burkina Faso	Ethiopie	Ghana	Kenya	Mali	Malawi	Mozambique	Nigeria	Tanzanie	Ouganda
Rapport pays	x	x	x	x	x	x	x	x	x	x
Analyse des dépenses publiques	x		x	x	x				x	x
Arachide	x		x		x	x		x	x	
Bétail	x	x		x	x				x	x
Blé		x		x					x	x
Cacao			x					x		
Café		x		x					x	x
Coton	x			x	x	x	x		x	x
Gomme arabique	x									
Huile de coton	x									
Huile de palme			x					x		
Igname			x							
Lait				x	x	x			x	
Légumineuse		x								
Maïs	x	x	x	x	x	x	x	x	x	x
Manioc			x			x	x	x		x
Oignon	x									
Poisson										x
Riz	x		x	x	x		x	x	x	x
Sésame	x	x								
Sorgho/ millet	x	x	x	x	x			x		
Sucre				x			x	x	x	x
Tabac						x	x			
Teff		x								
Thé				x		x				x



Zoom: le SPAAA au Burkina Faso

Au Burkina Faso, le SPAAA travaille avec la Division générale de la promotion de l'économie rurale (DGPER) du Ministère de l'agriculture. La DGPER, qui est la division responsable de l'analyse des politiques, a diffusé activement les conclusions du SPAAA. Grâce à cela, les résultats du SPAAA ont été présentés par le Ministère de l'agriculture lors d'une conférence internationale sur l'agriculture, le bétail et l'eau. Les résultats du SPAAA fourniront une base concrète pour les discussions entre décideurs politiques du Burkina Faso et de la région sur:

- l'accès aux marchés nationaux, régionaux et internationaux;
- l'organisation des filières agricoles;
- la cohérence des politiques au Burkina Faso; et
- l'intégration régionale.

COMPARER LA PERFORMANCE DES POLITIQUES

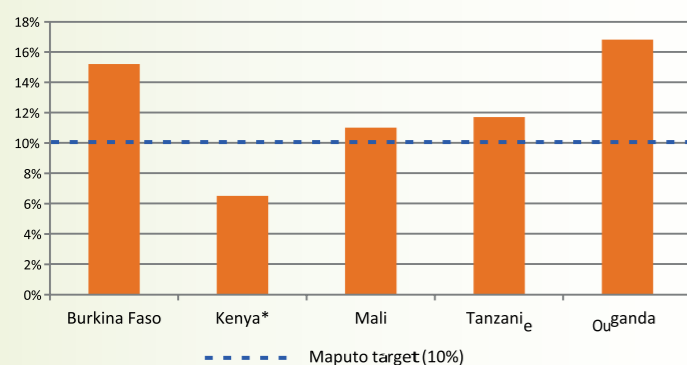
“C'est seulement en ayant un ensemble commun d'indicateurs que nous pouvons comparer les politiques agricoles dans différents pays africains”.

La base de données unique du SPAAA permet de comparer les effets des politiques agricoles dans dix pays africains à travers le temps et pour plus de vingt produits agricoles.

Un ensemble cohérent d'indicateurs facilite la compréhension du fonctionnement des différentes politiques dans des contextes divers. Les responsables politiques de différents pays pourront ainsi apprendre les uns des autres. Les indicateurs du SPAAA permettent, en particulier, de comparer:

- les effets des incitations et des pénalisations pour un produit agricole donné dans le temps et dans différents pays;
- la façon dont les incitations affectent différents produits agricoles d'un même pays; et
- les dépenses publiques dans le secteur agricole et la façon dont elles se répartissent entre diverses composantes comme la recherche agricole, les subventions, les infrastructures, etc.

Graphique 5. Part des dépenses publiques du gouvernement allant au secteur agricole, dépenses réelles (2005-2010)



Entre 2005 et 2010, quatre des cinq pays analysés ont atteint l'objectif de Maputo. De fait, la part des dépenses publiques gouvernementales allant au secteur agricole a, en termes de dépenses réelles, largement dépassé l'objectif des dix pour cent au Burkina Faso et en Ouganda.

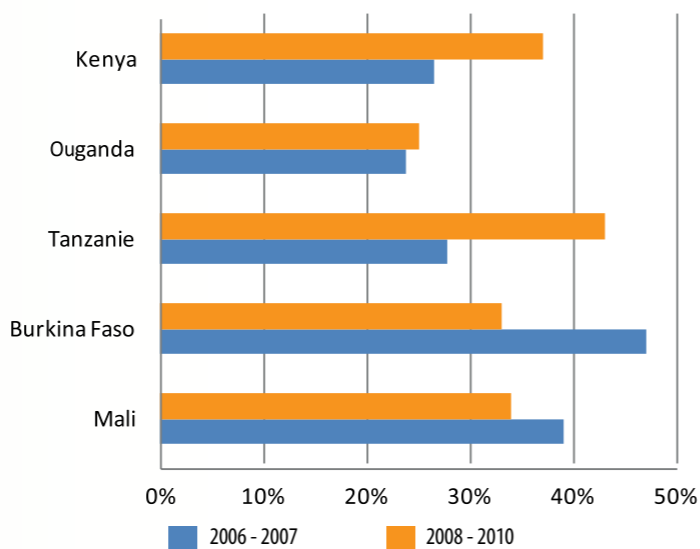
*Les données sur les dépenses réelles au Kenya ne sont pas encore disponibles et le tableau se base sur le budget alloué.

Comparaison des politiques agricoles au Mali et au Burkina Faso

En novembre 2012, des chercheurs du Mali et du Burkina Faso se sont réunis avec une équipe de la FAO et un représentant de l'Union économique et monétaire ouest-africaine (UEMOA) pour comparer les résultats des analyses SPAAA de produits de base comme le riz, le coton et le sorgho. Cette rencontre a abouti à une meilleure compréhension des effets des politiques agricoles au sein de chaque pays et dans la région.

Les documents comparant les indicateurs pour le maïs, le riz et le coton dans les pays du SPAAA ont été établis et seront disponibles sur le site web du SPAAA: www.fao.org/mafap/fr.

Graphique 6. Part des dépenses du budget de l'agriculture et de l'alimentation consacrée aux subventions pour les intrants (2006/07, 2008/10)

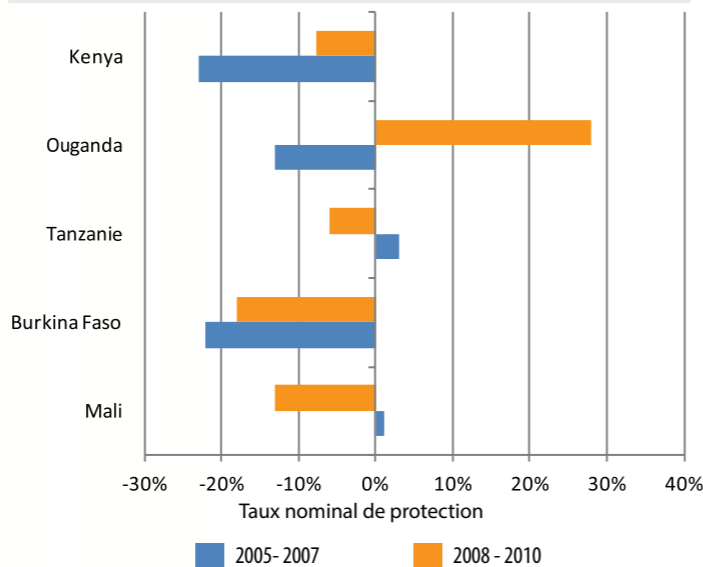


Alors que les agriculteurs du Kenya et du Burkina Faso ont vu leurs prix évoluer vers ce qui prévaudrait en l'absence de politique et avec un bon fonctionnement des marchés, les différences se sont accrues en Tanzanie, au Mali et en Ouganda.

Dans la plupart des pays, l'environnement politique et la structure des marchés ont mené à une baisse des prix pour les producteurs et cela s'est particulièrement vérifié dans les pays où les politiques ont visé la baisse des prix pour les consommateurs. Quelques gouvernements, cependant, ont essayé d'encourager les producteurs de maïs sous la forme de subventions pour les intrants.

A l'exception des interdictions à l'exportation ad-hoc qui abaissent les prix que perçoivent les agriculteurs, les marchés pour des produits agricoles spécifiques semblent fonctionner mieux dans les pays qui sont des exportateurs nets de ces produits. Dans certains cas, les coûts de transport intérieur excessifs et le manque d'infrastructures de stockage rendent les prix domestiques plus élevés que les prix à l'exportation.

Graphique 7. Soutien politique aux producteurs de maïs par le biais des incitations par les prix (2005/07, 2008/10)



TRAVAILLER AVEC LES PARTENAIRES

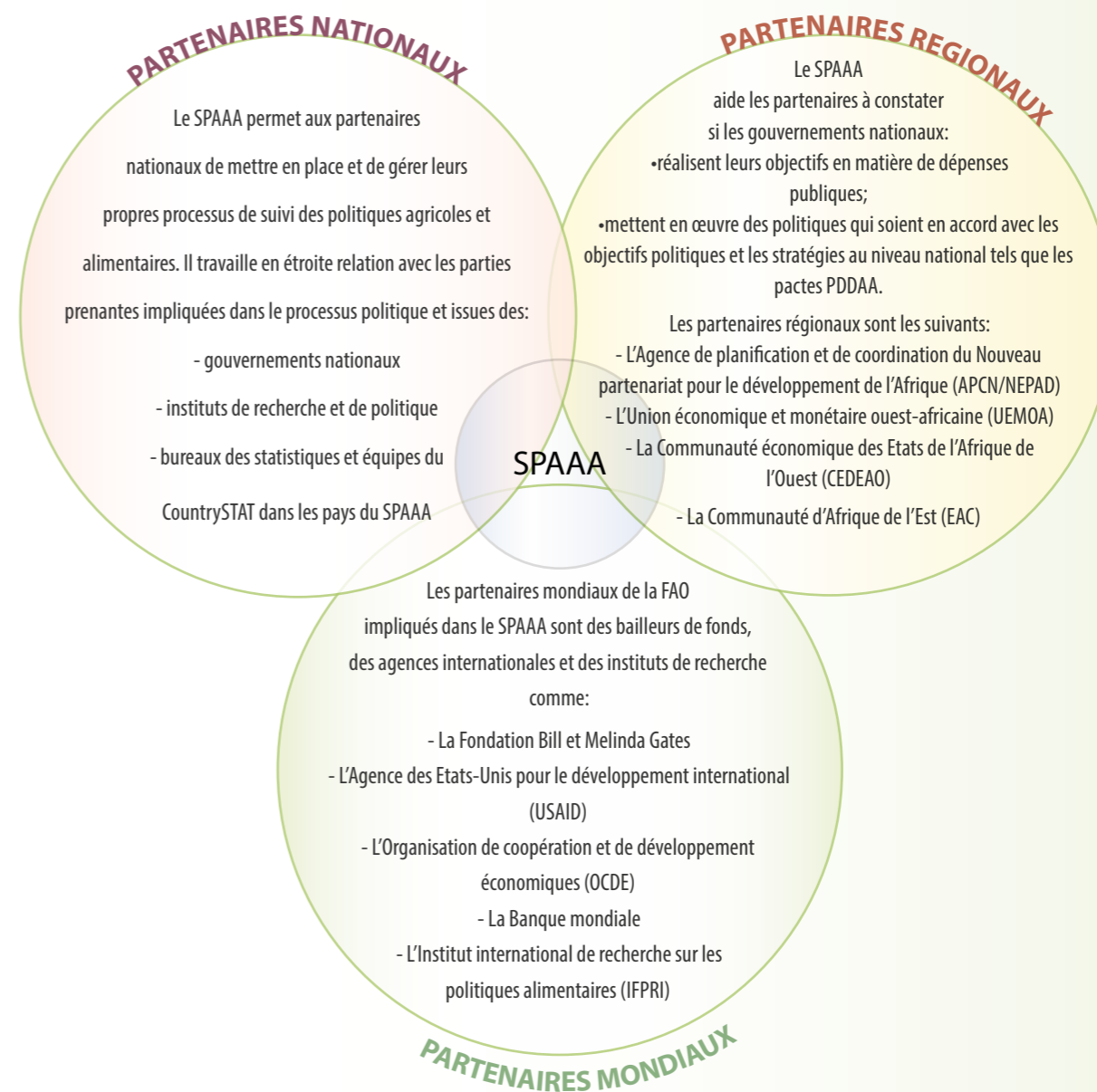
L'Institut d'économie rurale (IER), Ministère de l'agriculture, Mali

L'IER est le principal institut de recherche agricole au Mali. Avant le SPAAA, la recherche socioéconomique de l'IER se concentrait principalement sur des analyses de filières et il y avait peu de recherche sur l'impact des politiques. Pour combler cette lacune, le SPAAA a aidé l'IER à développer ses capacités d'analyse et de suivi des politiques ainsi qu'à mettre sur pied une cellule d'analyse des politiques. Cette cellule se consacre aux recherches qui aideront les décideurs politiques à comprendre l'impact de leurs choix politiques. Elle fait donc le lien entre la recherche et la politique en fournissant des analyses concrètes.

Le Programme détaillé du développement de l'agriculture africaine (PDDAA)

Le SPAAA analyse la manière dont les pays participants mettent en œuvre des éléments spécifiques de leur pacte PDDAA. Le pacte PDDAA est un contrat entre donateurs, gouvernements nationaux et le PDDAA/NEPAD qui identifie les opportunités stratégiques pour l'investissement agricole.

Le SPAAA étudie en particulier l'impact des politiques actuelles et leur cohérence par rapport aux objectifs du programme. En faisant le suivi des dépenses publiques consacrées à l'agriculture, le SPAAA aide les gouvernements nationaux à comprendre s'ils progressent vers la réalisation de l'objectif du PDDAA, qui est d'allouer dix pour cent du budget national au développement agricole.



L'Organisation de Coopération et de Développement Economiques (OCDE)

L'OCDE est un leader dans le domaine du suivi des politiques pour les pays développés. Le SPAAA a travaillé avec l'OCDE pour adapter sa méthodologie de suivi des politiques à des fins d'utilisation dans les pays en développement. Le SPAAA utilise, en particulier, un indicateur appelé Taux Nominal de Protection (TNP) qui indique le montant et le type de soutien que les gouvernements africains accordent à l'agriculture. Le TNP est semblable à l'Estimation du soutien à la production (ESP) de l'OCDE.

Les deux indicateurs peuvent être utilisés pour suivre les niveaux de soutien que les gouvernements apportent à l'agriculture ainsi que leur composition. Le TNP, tel qu'il est calculé par le SPAAA, rend possible l'estimation des pénalisations dues aux coûts ou marges excessives, aux pots-de-vin ou aux redevances. Par ailleurs, tous les documents techniques produits par le SPAAA sont revus par le groupe consultatif de l'ESP à l'OCDE.

RENFORCER LE DIALOGUE POLITIQUE

Le SPAAA fournit aux décideurs les informations dont ils ont besoin pour mettre en œuvre des politiques plus efficaces. Dans plusieurs pays, le SPAAA a aidé à mettre en place des unités d'analyse des politiques au sein des Ministère de l'agriculture ou dans les ministères concernés. Ces unités facilitent un dialogue plus direct entre les chercheurs, les décideurs politiques, les organisations agricoles, les partenaires du développement et le secteur privé.

Contribuer à un dialogue politique de haut niveau au Burkina Faso

Le SPAAA a établi un partenariat avec la Division générale de la promotion de l'économie rurale (DGPER) du Ministère de l'agriculture au Burkina Faso. En août 2012, les résultats initiaux de l'impact des politiques pour neuf produits agricoles étaient disponibles. Ceux-ci ont attiré l'attention des décideurs, dont le Ministre de l'Agriculture. Ils ont exprimé un grand intérêt pour l'utilisation des recommandations du SPAAA pour l'élaboration des politiques – en particulier pour le secteur du riz. Les résultats seront présentés aux autres ministres et à l'Assemblée Nationale.

Les réseaux d'agriculteurs africains utilisent les résultats du SPAAA pour leur plaidoyer pour la sécurité alimentaire et les systèmes alimentaires durables

Les agriculteurs sont directement touchés par les politiques agricoles et alimentaires. Ainsi, leur contribution est essentielle pour s'assurer que les politiques améliorent la production agricole et les revenus des exploitants.

Un des moyens empruntés par les agriculteurs pour utiliser l'analyse du SPAAA est de réclamer des politiques plus efficaces. Par exemple, l'Organisation panafricaine des producteurs agricoles a utilisé les résultats du SPAAA pour construire son plaidoyer pour des systèmes alimentaires plus durables. Parmi les actions préconisées, on retrouve:

- permettre aux petits agriculteurs familiaux une meilleure connexion avec les villes en expansion afin de mieux saisir les opportunités économiques; et
- développer un système d'information sur les marchés adapté aux besoins des producteurs ruraux.

Un rapport a été présenté à l'Union africaine et au PDDAA qui devrait avoir un impact sur les politiques concernant les systèmes alimentaires durables.

Le SPAAA et ses partenaires fournissent des éléments d'informations essentiels au dialogue sur les politiques régionales et nationales en publiant régulièrement:

- des rapports techniques sur les principaux produits agricoles;
- des rapports nationaux détaillés qui analysent les prix, les dépenses publiques et la cohérence des politiques;
- des documents d'orientation politique.

"Le SPAAA fournit des informations précieuses sur l'impact de nos politiques agricoles et l'efficacité de notre stratégie de développement agricole. Les informations du SPAAA renforceront certainement notre dialogue politique en cours avec les agriculteurs et les autres parties prenantes."

- Dr. Emmanuel M. Achayo,
Directeur des Politiques et de la planification, Ministère de l'agriculture, de la sécurité alimentaire et de la coopération, République Unie de Tanzanie



NOTRE VISION DE L'AVENIR

Accroître le nombre de pays du SPAAA en Afrique

La FAO cherche à accroître le nombre de pays couverts par le SPAAA de 10 à 23. Elle cherche à inclure progressivement tous les pays appartenant aux trois organisations économiques régionales (CEDEAO, CAE et SADC) afin de renforcer le dialogue politique régional.



Nous envisageons un système autonome de suivi des politiques basé sur:

- L'appropriation par le pays*
- Un corps de professionnels hautement qualifiés*
- Des partenariats ciblés*
- Un suivi systématique et comparable*
- La revue du travail technique par les pairs internationaux*



Développer les compétences des professionnels nationaux en partenariat avec les universités

La FAO travaillera avec des universités partenaires pour développer des programmes qui renforceront les compétences en matière d'analyse et de suivi des politiques et augmenteront le nombre de diplômés qualifiés capables d'appliquer la méthodologie du SPAAA.



Approfondir l'analyse et inclure des éléments supplémentaires

Comme les politiques co-existantes s'influencent l'une l'autre, la FAO compte publier d'autres indicateurs SPAAA qui montrent les effets combinés des politiques sur les principaux intrants et produits agricoles. Le SPAAA étudiera également la manière dont les incitations affectent les producteurs et les consommateurs afin de s'assurer que la sécurité alimentaire ne soit pas compromise. En outre, le SPAAA va au-delà de l'analyse des prix et étudie comment les incitations affectent les choix de production des agriculteurs.



Faire du SPAAA un élément de dialogue politique international

La méthodologie et les indicateurs communs du SPAAA rendent possible la comparaison de l'impact des politiques entre pays. A l'avenir, la FAO cherchera à mettre en avant, de façon systématique, les résultats du SPAAA dans les débats internationaux.



MAFAP
SPAAA

Avec le soutien de la Fondation Bill et Melinda Gates

CONTACTS

Site web: www.fao.org/mafap/fr

Email: mafap@fao.org

Adresse postale:

FAO Headquarters

Viale delle Terme di Caracalla

00153 Rome, Italy

Photos: ©FAO/Giulio Napolitano ; ©FAO/Simon Maina ; ©FAO/Roberto Faidutti, ©FAO/Paballo Thekiso, ©FAO/ Alessandra Benedetti, ©FAO/Walter Astrada